



## ØKOLOGISKE KALVE HAR HØJERE DØDELIGHED

STØTTET AF

# Promilleafgiftsfonden for landbrug

Dødeligheden hos økologiske kalve er generelt lidt højere end hos konventionelle. Det gælder primært i de første to levemåneder og om vinteren. Men også øko-kalve over fire måneder har en forhøjet dødelighed i sommerperioden.

*Af studerende Heidi Jakobsen, Erhvervsakademi Aarhus og specialkonsulent Finn Strudsholm, Økologi Innovation, SEGES*

### Optælling i Kvægdatabasen

Tidligere opgørelser over kalvedødelighed viser generelt et lidt højere niveau i økologiske end i konventionelle besætninger.

For at belyse dødeligheden hos økologiske kalve på et større datamateriale har SEGES lavet et udtræk af kalvedødeligheden fra Kvægdatabasen for 10-års perioden juli 2005 til juli 2015. Opgørelsen er herefter sket per måned gennem året og beregnet som "pct. døde kalve per årskalv". Opgørelsen er lavet for seks aldersintervaller af 2 måneder fra 0 til 12 måneder.

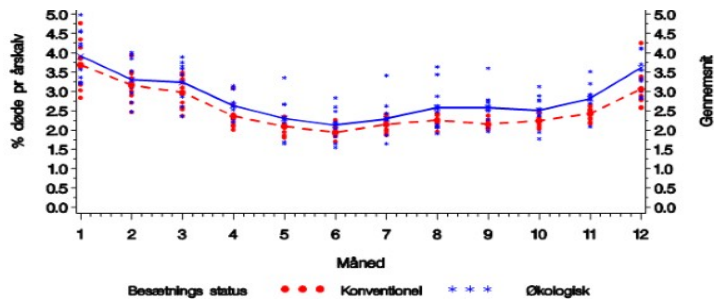
Projektet har alene lavet en beskrivende (deskriptiv) analyse baseret på optælling af dødelighed fra registerdata. Der er således ikke sket en statistisk analyse, og data er ikke koblet til andre data for besætningen.

Kalve, der er aflivet eller som blev flyttet til et andet CHR nummer, er udeladt af optællingen.

### Højere kalvedødelighed om vinteren

Figur 1 viser opgørelsen af døde kalve i alderen 1-60 dage fordelt gennem året og opdelt på økologiske (blå kurve) og konventionelle kalve (rød kurve). Figuren viser, at frekvensen af døde kalve i de tidlige levemåneder er tre til fire procent mod godt to procent om sommeren. Samtidig viser den, at den økologiske kalvedødelighed ligger op til 0,5 enhed højere end den konventionelle med størst forskel i efterår og tidlig vinter.

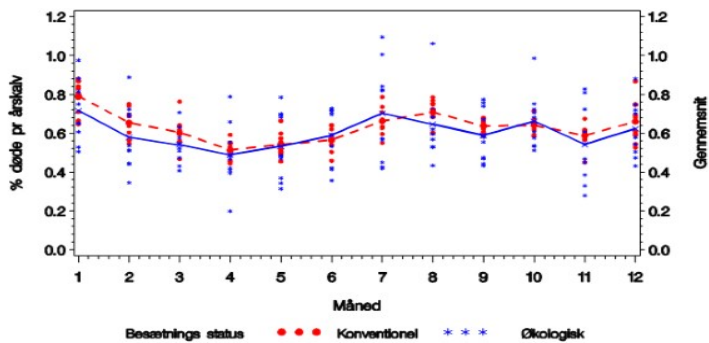




Figur 1. Dødelighed gennem året hos økologiske og konventionelle kalve, 1-60 dage

## Færre kalve dør mellem 2 og 4 måneder

Figur 2 viser dødeligheden blandt kalve mellem 61-120 dage. I perioden er der tendens til, at dødeligheden toppes i januar og i juli, men på et langt lavere niveau end i de første to måneder. I aldersperioden 61-120 dage er der ingen klar forskel mellem dødeligheden hos økologiske og konventionelle kalve.

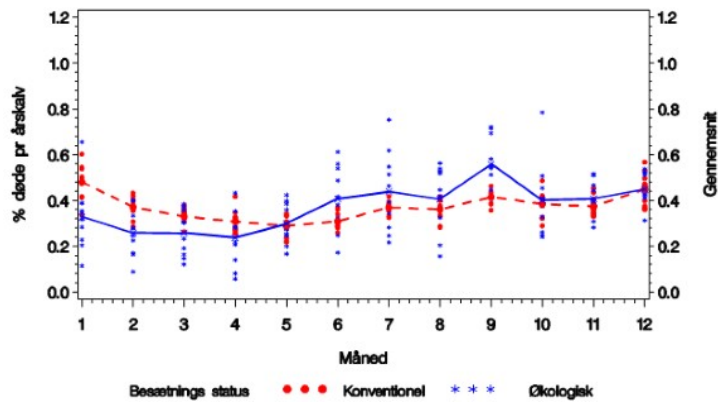


Figur 2. Dødelighed gennem året hos økologiske og konventionelle kalve, 61-120 dage

## Højere kalvedødelighed på græs

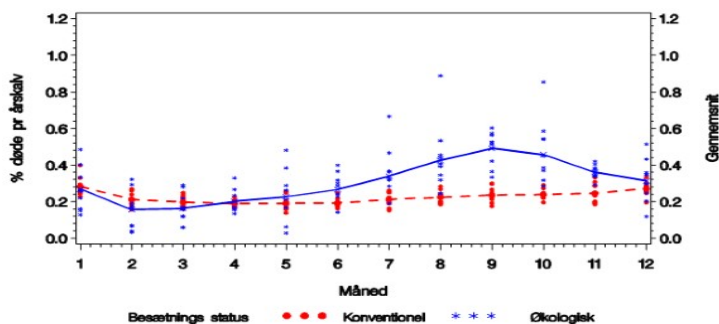
Modsat faldet i kalvedødelighed gennem sommeren hos helt små kalve (Figur 1), sker der en stigning i dødeligheden hos økologiske kalve gennem sensommeren. Det er illustreret i figur 3 (121-180 dage) og figur 4 (181-240 dage).

Figur 3 viser en lavere dødelighed blandt økologiske kalve i månederne januar til maj, hvorefter den er lidt højere i sommerperioden – hvor de økologiske kalve har været på græs i en periode.



Figur 3. Dødelighed gennem året hos økologiske og konventionelle kalve, 121-180 dage

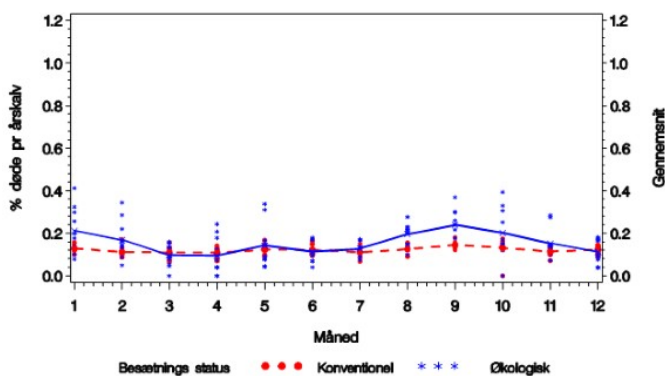
Figur 4 viser udviklingen hen over sommeren hos kalve mellem 18 og 240 dage, og her er dødeligheden højere hos økologiske kalve fra maj måned og året ud. Især i august – oktober, hvor de økologiske kalve mellem seks og otte måneder typisk har været på græs i nogle måneder, er der en overdødelighed. Efter september falder forskellen mellem økologiske og konventionelle kalve igen.



Figur 4. Dødelighed gennem året hos økologiske og konventionelle kalve mellem 181-240 dage

### Dødelighed falder med kalvenes alder

Ved at sammenholde niveauerne for kalvedødelighed i figurerne 1 – 4 ses et stærkt fald, jo ældre kalvene bliver. Figur 5, som illustrerer perioden mellem 301 og 360 dage, viser at dødeligheden hos de større kalve ligger i niveauet 0,1 pct. – dog fortsat med en lidt højere dødelighed hos økologiske kalve sidst på sommeren.



Figur 5. Dødelighed gennem året hos økologiske og konventionelle kalve mellem 300-360 dage.

### Nyttige links om økologiske kalve

<https://www.landbrugsinfo.dk/oekologi/kvaeg/kalve/sider/startside.aspx>

[https://www.landbrugsinfo.dk/kvaeg/dyrevelfaerddoedelighed/vinderkoeer-og-levende-kalve/sider/Toerre-og-maette-kalve-overlever-vinteren\\_2290.aspx](https://www.landbrugsinfo.dk/kvaeg/dyrevelfaerddoedelighed/vinderkoeer-og-levende-kalve/sider/Toerre-og-maette-kalve-overlever-vinteren_2290.aspx)

[https://www.landbrugsinfo.dk/Landmanddk/Kvaeg/Sider/kv\\_17\\_4067\\_giv-din-kalvepasser-en-high-five.aspx](https://www.landbrugsinfo.dk/Landmanddk/Kvaeg/Sider/kv_17_4067_giv-din-kalvepasser-en-high-five.aspx)

<https://www.landbrugsinfo.dk/Oekologi/Filer/kalveweb.pdf>

[https://www.landbrugsinfo.dk/Oekologi/Kvaeg/Kalve/Sider/Faktaark\\_kalve\\_paa\\_graes.pdf](https://www.landbrugsinfo.dk/Oekologi/Kvaeg/Kalve/Sider/Faktaark_kalve_paa_graes.pdf)

[https://www.landbrugsinfo.dk/Oekologi/Kvaeg/Kalve/Sider/Haard\\_start\\_for\\_oekologiske\\_kalve\\_paa\\_gr.aspx](https://www.landbrugsinfo.dk/Oekologi/Kvaeg/Kalve/Sider/Haard_start_for_oekologiske_kalve_paa_gr.aspx)

